

緊急事態宣言中の取組のお願いについて

(内閣官房新型コロナウイルス感染症対策室ホームページより抜粋)

【緊急事態宣言の期間中、以下の取組をお願いしています。】

(1) 外出・移動

- 住民の皆様には、不要不急の外出や移動について、感染拡大予防のため、自粛を要請します。
- 飲食による感染リスクが高い場면을回避する各種の対策を行います。これらの対策の実効性を高めるため、日中も含めた外出自粛の徹底をお願いします。
- 出勤や通院、散歩など、生活や健康の維持に必要な外出・移動は除かれます。

(2) イベントなどの開催

- 不特定多数が集まるようなイベントは、人と人との接触機会が多いこと、飲食につながる場合が多いことなどから、特別な対応が必要です。開催者の皆様には、規模などの要件に沿った開催を要請いたします。
- 人数の上限や、収容率、飲食の制限等が要件となります。

(3) 施設の使用

- 専門家による分析の結果、飲食はマスクを外したりして感染リスクが高く、感染拡大の主な起点であるとされています。感染経路が不明のものでも、その多くは飲食経由であるとの専門家の見解もあります。
- 飲食店やカラオケボックスなどへ、営業時間の短縮（営業は 20 時まで、酒類の提供は 11 時から 19 時まで）を要請いたします。
- 政府は、対象都府県が時短要請を行う場合に支払う「協力金」について支援します（月 30 日換算 120 万円→180 万円へ引き上げ）。
- また、遊技場や大規模な店舗などに対しても、飲食店と同様の働きかけ（営業は 20 時まで、酒類の提供は 11 時から 19 時まで）を行います。また、遊技場や劇場、映画館などに対しても、人数の上限や収容率の要件を守るように働きかけを行います。

(4) テレワーク

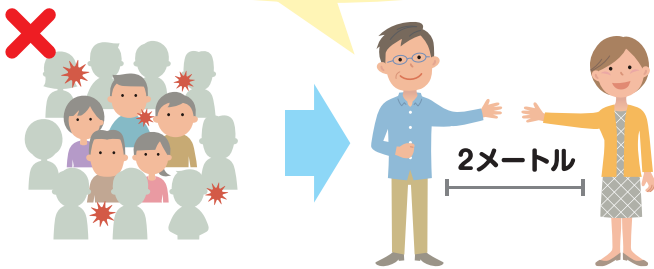
- 職場への出勤自体は、自粛要請の対象ではありませんが、対策の実効性を高めるための環境づくりとして、人と人の接触機会を減らすことは大変重要です。
- そのため、「出勤者数の 7 割削減」を目指し、テレワークやローテーション勤務、時差通勤などを、政府や対象都府県として、事業者の皆さんにお願いします。
- また、20 時以降の外出自粛のため、事業継続に必要な場合を除き、20 時以降の勤務抑制をお願いします。

新型コロナウイルスの感染拡大防止にご協力をお願いします

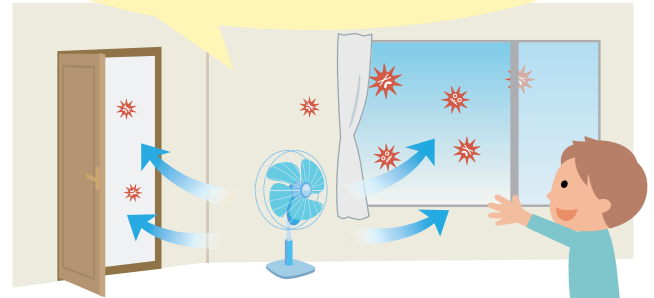
「密閉」「密集」「密接」しない!

●「ゼロ密」を目指しましょう。屋外でも、密集・密接には、要注意!

他の人と
十分な距離を取る!



窓やドアを開け
こまめに換気を!



屋外でも密集するような
運動は避けましょう!

少人数の散歩や
ジョギングなどは大丈夫

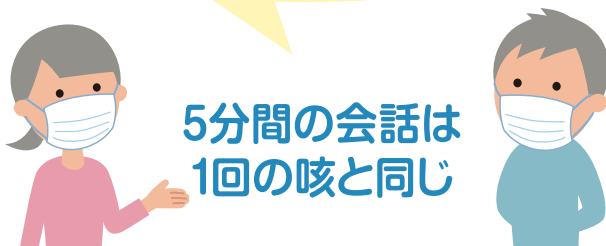


飲食店でも距離を取りましょう!

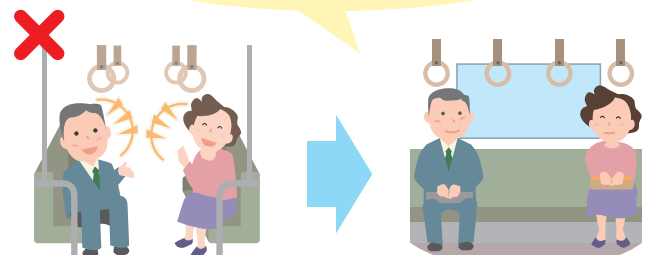
- ・ 多人数での会食は避ける
- ・ 隣と一つ飛ばしに座る
- ・ 互い違いに座る



会話をするときは
マスクをつけましょう!



電車やエレベーターでは
会話を慎みましょう!



感染リスクが高まる「5つの場面」

場面① 飲酒を伴う懇親会等

- 飲酒の影響で気分が高揚すると同時に注意力が低下する。また、聴覚が鈍麻し、大きな声になりやすい。
- 特に敷居などで区切られている狭い空間に、長時間、大人数が滞在すると、感染リスクが高まる。
- また、回し飲みや箸などの共用が感染のリスクを高める。



場面② 大人数や長時間におよぶ飲食

- 長時間におよぶ飲食、接待を伴う飲食、深夜のはしご酒では、短時間の食事に比べて、感染リスクが高まる。
- 大人数、例えば5人以上の飲食では、大声になり飛沫が飛びやすくなるため、感染リスクが高まる。



場面③ マスクなしでの会話

- マスクなしに近距離で会話をすることで、飛沫感染やマイクロ飛沫感染での感染リスクが高まる。
- マスクなしでの感染例としては、昼カラオケなどでの事例が確認されている。
- 車やバスで移動する際の車中でも注意が必要。



場面④ 狭い空間での共同生活

- 狭い空間での共同生活は、長時間にわたり閉鎖空間が共有されるため、感染リスクが高まる。
- 寮の部屋やトイレなどの共用部分での感染が疑われる事例が報告されている。



場面⑤ 居場所の切り替わり

- 仕事での休憩時間に入った時など、居場所が切り替わると、気の緩みや環境の変化により、感染リスクが高まることもある。
- 休憩室、喫煙所、更衣室での感染が疑われる事例が確認されている。

